



الحركة العامة للكشافة والمرشدات  
اللجنة الفنية - مرشدات  
المنهج الكشافية

# الدليل التربوي لقائدات حلقة الفتيات

Libyan Girl Guide

بِسْمِ اللَّهِ الرَّحْمَنِ الرَّحِيمِ

وَلْتَكُنْ مِنْكُمْ أُمَّةٌ يَدْعُونَ إِلَى الْخَيْرِ وَيَأْمُرُونَ بِالْمَعْرُوفِ  
وَيَنْهَوْنَ عَنِ الْمُنْكَرِ وَأُولَئِكَ هُمُ الْمُفْلِحُونَ

صِدْقُ اللَّهِ الْعَظِيمِ

سورة آل عمران الآية 104



# الحركة العامة للكشافة والمرشدات

## اللجنة الفنية - كشافة

### المناهج الكشفية

على مدى أكثر من قرن من الزمان تميزت الحركة الكشفية بقدره عالية على التطور والتكيف رغم الظروف والمتغيرات فكانت ولازالت من الحركات الرائدة التي استطاعت استقطاب الفتية والشباب من الجنسين وكل هذا نتيجة لعوامل كثيرة من أهمها المناهج والبرامج الكشفية المشوقة والمتدرجة والتي تقدم بأسلوب فريد وطريقة جذابه عُرُفت بالطريقة الكشفية , هذه الطريقة تعد ترجمة عملية و آليه لتطبيق الأسس التربوية لتكوين الشخصية من خلال المناهج الكشفية.

والجدير بالذكر أن من أهداف استراتيجية الحركة الكشفية 2018م - 2027م تطوير وتحديث المناهج لتحقيق الدور التربوي للحركة ومواكبة التطور السريع في المجتمعات.

وهذا ليس بالشيء الجديد على الحركة الكشفية في ليبيا والتي أولت هذا الجانب اهتمام كبيراً منذ نشأتها في خمسينيات القرن الماضي وحتى يومنا هذا على أيدي القادة وفي مراحل مختلفة من تاريخ الحركة توج بحمد الله بإصدار هذه المناهج التي اخذت وقتاً طويلاً ومرت بمحطات مختلفة كان لثلة من القيادات الفضل في اصدارها مما جعلها حصيلة خبرات وتجارب على مسيرتنا الوطنة.

يشمل هذا الدليل التربوي مطالبات الكفاية ( الدرجات ) ويُقدم بأسلوب جديد كدليل يساعد قائد الفرقة على تقديمها بكل يسر وسهولة وبتدرج وتكامل مع قدره على قياس الأثر التربوي لجميع الأنشطة والبرامج , كما تتيح المجال للقائد للإبداع والابتكار والتنوع وفقاً للظروف الزمنية والمكانية والفروق الفردية بين الفتيات

# عهد المرشدات



أعاهد على أن أبذل جهدي في سبيل القيام بواجبي  
نحو الله، ثم الوطن والشعب  
وأن أساعد الناس وباقي المخلوقات  
في كل حين وأن ألتزم بقانون المرشدات

المرشدة محافظة  
على البيئة

محافظة

صادقة

عهد المرشدة يوثق  
به و يعتمد عليه

المرشدة مطيعة لاوليائها ورؤسائها  
في الحق دون تردد

مطيعة

مخلصة

المرشدة مخلصة لولي أمرها و لوطنها  
ولكل من رؤسائها ومرؤوسيها

المرشدة تبسم  
وتهزأ بالصعاب

بشوشة

قانون  
المرشدات

نافعة

المرشدة نافعة  
وتساعد الاخرين

المرشدة مقتصدّة

مقتصدّة

ودودة

المرشدة صديقة الجميع

المرشدة طاهرة الفكر  
والقول والعمل

طاهرة

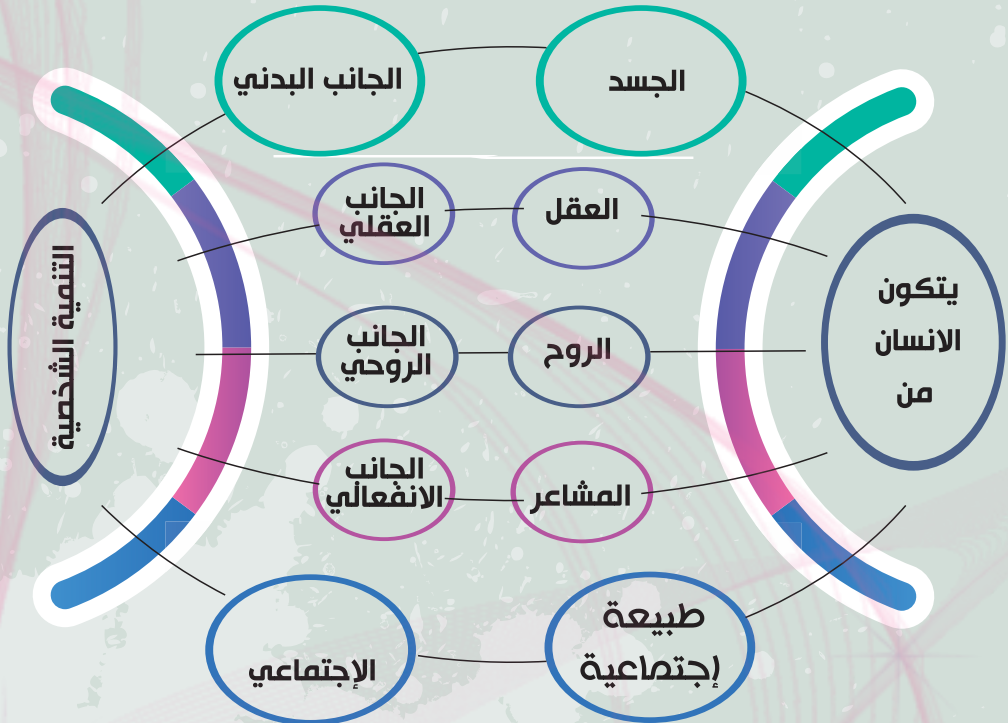
مهذبة

المرشدة مهذبة

# جوانب التنمية الشخصية

ان هدف الحركة الكشفية ركز على جوانب التنمية الشخصية للأفراد ، لأنه من خلال ذلك سوف يصبحون قادرين على أداء دورهم في المجتمع بشكل فعال و ايجابي ، وهنا سوف نقوم بشرح هذه الجوانب وابعاد التنمية لكل جانب .

ان اي انسان يتكون من جسد وروح وعقل ومشاعر وطبيعة اجتماعية ، وهذه الأجزاء هي التي تكون شخصية الإنسان ، لذلك يجب ان ننمي في كل انسان الجانب الجسمي والروحي والعقلي والانفعالي والاجتماعي لكي يكتمل بها جميعاً الجانب الشخصي ، وهو ما يوضحه الشكل التالي :



ومن هذا المنطلق فإن علينا ان نهتم بتنمية جميع الجوانب لكي تنمو شخصية الفتية والشباب في الكشفية بشكل سليم وتعطي لنا في النهاية الشخصية التي نرجوها ، فلو فرض اننا في مخيم كشفي نمارس الأعمال الكشفية المعتادة ، فإننا نجد أن الفتى يقوم بأداء الصلاة في أوقاتها، وهذا يؤدي إلى تنمية الجانب الروحي ، كما أنه يمارس بعض التمارين الرياضية الخفيفة عند الصباح الباكر ويتغذى بمكونات متكاملة من الغذاء

وهذا ينمي الجانب الجسدي، وعند العصر يقوم بمشاركة زملائه في مسابقة ثقافية وتفوز الطليعة الذي ينتمي لها ، وهنا يتم تنمية الجانب العقلي والاجتماعي، وفي آخر المخيم يودع زملائه على أمل اللقاء بهم في الاجتماع القادم ، وهنا تكون تنمية الجانب الانفعالي بين الحزن والفرح ، كل ذلك سيؤدي بالتالي إلى تنمية الجانب الشخصي عند الشبل ، ومع تراكم الخبرات المختلفة داخل الكشفية وخارجها ، يخرج لنا فتية وشباب وقد نموا بشكل سليم ليقودوا مجتمعاتهم بنجاح.



نسعى في الحركة الكشفية على التميز والفاعلية والتطور والتكيف مع كل متغيرات الحياة والعمل على ان يجد ابنائنا داخل الحركة ما يشبع احتياجاتهم ويحقق ذاتهم و يكون لهم السبق في كافة مجالات من خلال مجموعة مقومات اهمها المناهج الكشفية التي تستند عليها الحركة في تحقيق هذه الاهداف.

الحركة الكشفية في ليبيا تعمل من خلال استراتيجية الكم والكيف، وجعل المناهج الكشفية هي البنية الاولى لتحقيق رؤية ورسالة الحركة صديقتي قائدة الفرقة. هذا الدليل يشمل ما يساعدك على اداء مهامك القيادية من خلال مطالب الحلقة ( شارات الكفاية الدرجات) مقدمة بطريقة تفاعلية ومساعدة لكم في اداء هذه المهمة بتدرج يخدم خصائص الحلقة والمرحلة العمرية المعنية به، حيث يمكن من خلال تطبيق هذه المطالب قياس الاداء والاثر التربوي، والجودة وتكون مجال لابداعاتكم وابتكاراتهم التي اصبحت أهم عناصر البرامج الناجحة.

من خلال بنود القانون الكشفي ترسم امامنا ملامح شخصية المرشدة من صدق في الافعال والاقوال، اخلاص لله والنفس والوطن والآخرين، النفع للجميع، التهذيب، الود، الطاعة في الحق، المحافظة على الجميع، البشاشة، حسن التدبير، وطهارة الذات. وهي نجم في سماء الوطن يعرفونها ويعرفونها بأنها حركة تربية تطوعية غير سياسية موجهة للفتيات والشابات مفتوحة للجميع دون تمييز في الاصل أو الجنس أو العقيدة.

## هدفها

المساعدة والمساهمة في تنمية القدرات واشباع الحاجات لدى المرشدات ليكونوا نوات نفع لذاتهم ومجتمعهم يقفون على ركيزة مبادئ الحركة الواجب نحو الله والذات والآخرين، يساعدهم في ذلك الطريقة الكشفية، والتي تعتبر أحد وسائل التدريب والتعلم الذاتي وتفاعلي والجماعي التي تتميز بها الحركة واهم عناصرها:

-الوعد والقانون

-نظام الطلائع

-نظام الشارات والأوسمة

-نظام التعلم بالممارسة

-حياة الخلاء

-الإطار الرمزي (التقاليد الكشفية)

- دعم الراشدين

-المشاركة المجتمعية



## حلقة الفتيات

هي تدرج كشمي في مراحل الحركة الكشفية لجانب الفتيات تأتي بعد حلقة الزهراء وقبل حلقة المرشدات بمرحلة عمرية ما بين 12-15 .

ملاحظة: مصطلح الفتيات يطلق على حلقة الفتيات فقط بينما مصطلح المرشدات يطلق على كافة المراحل العمرية داخل الحركة الكشفية، وما يميز حلقة الفتيات المنديل باللون الأخضر القاتم يشكل مثلث و احمر عند الطرف يتوسطه عند رأس المثلث شارة شعار كشافة ليبيا.

تعمل الحلقة بهيكل تنظيم يتناسق مع النظام الأساسي للحركة وهي الفرق الكشفية المكونة من الجهاز القيادي بتأهيل تربوي وكشمي.

والافراد داخل الفرقة يكونوا الطليعة بمهام مختلفة، تميزها المسميات وهي ( زوجات الرسول صلى الله عليه وسلم )

### الاهداف التربوية لحلقة الفتيات :-

- اكتساب القيم الدينية .
- تتمية الولاء للوطن.
- اكتساب القيم الاخلاقية والاجتماعية.
- التفكير بطريقة صحيحة لحل المشكلات.
- اكتساب مفاهيم جديدة نحو البيئة .
- اكتشاف وتتمية الميول والهوايات الشخصية.
- اكتساب المهارات القيادية في العمل الجماعي.
- الربط بين المتغيرات البدنية في هذه المرحلة ومتطلباتها.
- تتمية القدرات والمهارات البدنية والصحية.
- تقوية العلاقات الثقافية والاجتماعية والسلوك القويم مع الجماعة.



## خصائص النمو لطلقة الفتيات :-

ادراك الفائدة للخصائص العمرية في هذه المرحلة قبل التعامل مع الفتيات هو مفتاح العمل معهم، وبناء العلاقات الجيدة بين القائدة وأفراد فرقته من الأمور الواجب ذكرها، حيث يمكن لقائدة الفرقة ان تصنف الخصائص السنية إلى جوانب التنمية الشخصية وهي:

● الجانب الروحي .

● الجانب الانفعالي.

● الجانب الجسمي .

● الجانب الاجتماعي.

● الجانب العقلي.

وهذه الجوانب هي الاهداف التربوية التي ركزت عليها الحركة الإرشادية للإرتقاء بقدرات الأفراد، لذا يجب عليك معرفة الخصائص العمرية معرفة جيدة، وان تتقن القائدة كيفية التعامل مع الفتيات وفق هذه الخصائص وحسب طبيعة العلاقة بينك وبينهن.

## اهمية معرفة خصائص النمو :-

● مساعدة القائدات على فهم المرحلة العمرية للأفراد ووضع ما يناسبها من برامج و أنشطة لإشباع الحاجات وإشراكهم في مراحل اعدادها وفق مطالب الدرجات .

● إيجاد دائرة علاقات سليمة للفتيات مع محيطها.

● استيعاب الفتاة ومساعدتها وتحقيق طموحها.

● التنسيق المدروس بين الاحتياجات والخصائص العمرية للطلقة والبرامج هو نتاج اصيل للحركة يجعل كافة البرامج تغطي جوانب المعرفة والمهارات والسلوكيات.



## اشارات الكفاية وشرهطها

المقصود باشارات الكفاية هي حصول المرشدة في سلك التدريبي الكشفي درجات (الكشفية مبتدئ - درجة ثانية - درجة اولى) على هذه الدرجات بعد تنفيذها لمطالب كل درجة وفق وعاء زمني محدد.

### التوزيع الزمني والنسبي لمجالات المناهج

%	الدرجة الاولى	الدرجة الثانية	الدرجة المبتدئ	مجالات المناهج
10	4	3.5	3	المجال الديني
10	4	3.5	3	المجال الوطني
20	8	7	6	المجال البدني والصحي
40	16	14	12	المجال الكشفي وحياة الخلاء
10	4	3.5	3	المجال البيئي وتنمية المجتمع
10	4	3.5	3	المجال الثقافي والتجارب العلمية
%100	40	35س	30س	الساعات



## شروط منح الدرجة:-

- **مرحلة القبول /** في المدة التي يتم فيها معرفة مدى قبول المنتسب للحركة الكشفية تكون المدة من شهر ونصف إلى شهرين من أنشطة الفرقة وهي خاصة بالمرشحين الجدد الغير مرفعات من حلقة الزهرات، هذه المرحلة من ضمن مطالب المبتدئ حيث يشارك فيها المرفعات من الزهرات كمراجعة وترسيخ للمعلومات فقط...
- وفي نهايتها يتم تكريس الفتيات الذي تم قبولهن بالفرقة دون منحهم درجة المبتدئ ويشترط فيها الاتي :-
- حضور 6 أنشطة على الأقل.
- تؤدي الوعد والقانون وتعمل به.
- التعرف على تحية الحركة الكشفية وتتعرف على علامة وشعار الحركة.
- تعرف نبذة عن تأسيس الحركة الكشفية.
- معرفة تقاليد حفل التكريس.

## مطالب درجة المبتدئ

### الدرجة المبتدئ/

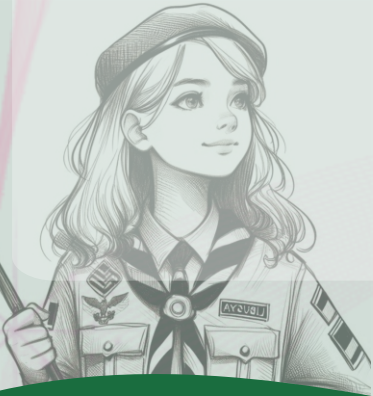
- للحصول على درجة المبتدئ يجب على الفتاة اجتياز الاتي :-
- تكون قد تمت انجاز المطالب في ستة اشهر على الأقل ولا تزيد عن عشرة اشهر.
- مميت يوم وويله مع فرقته.
- ان تتأكد قائدة الفرقة ان الفتاة قد أنجزت المطالب بنسبة 65% مراعيًا في ذلك التزامها ومواظبتها وحضورها في الاجتماعات والأنشطة في الفرقة.
- التركيز على الوعد والقانون في الحياة اليومية للفتاة والالتزام بالعمل بهن قولاً وعملاً.
- حضور حفل التكريس.
- الالتزام بالتقاليد الكشفية.
- الزمن المطلوب لاستكمال مطالب درجة المبتدئ (1110) دقيقة ما يعادل (18) ساعة وثلاثون دقيقة تقريبا موزعة على النحو التالي:-

اولاً/ مطالب التربية الدينية :- (90 دقيقة).

ثانياً/ مطالب التربية الوطنية :- (135 دقيقة).

ثالثاً/ مطالب التربية الكشفية :- (600 دقيقة).

رابعاً/ مطالب التربية الصحية :- (90 دقيقة).



# مطالبب الدرجات

## الدرجة المبتدئ



### التربية الدينية

المعرفة	المهارة	السلوك
- سورة الفاتحة .	- التعرف على فضل هذه السورة وما تتضمنه من معاني. - العمل على نشر القيم الواردة في تلك السورة	- اكتساب القيم و الأداب الاسلامية والامثال بها. - اكتساب قيم و اخلاق القران الكريم.
- حفظ 3 احاديث نبوية شريفة.	- الاقتداء بالاحاديث النبوية الشريفة.	- العمل بالاحاديث النبوية في الحياة اليومية.
- الصلاة والوضوء حكمه وكيفية ومبطلاتها .	- اتقان كيفية الصلاة وتأديتها في اوقاتها اثناء الأنشطة الكشفية.	- الحرص على ان يكون الوضوء دائم حتى خارج اوقات تأدية العبادة.
- فضل الشهادتين الصوم وحكمه وحكمته ووقت فرائضه وسننه	- تعويد الفتيات على صيام شهر رمضان والتقعيد بوقته وحكمه وحكمته وفرائضه وسننه ومستحباته وما يكره فيه.	- استيعاب قيمة الصوم وحكمه وحكمته واثره في بناء مجتمع إسلامي وتواد المسلمين وتراحمهم.
والمستحب به وما يكره فيه. - الصدقة حكمها وحكمتها والمستحب بها وعلى من تجب ومن تستحق.	- المساهمة في نشر الوعي بأهمية الصداقة.	- الايمان بأن الصدقة من اهم عوامل التكافل الاجتماعي .
- حفظ اسم الرسول كامل.	- التعرف على اسم الرسول عليه الصلاة والسلام. - التعرف على حياة الرسول وزوجاته وابناؤه رضي الله عنه.	- التحلي بأخلاق الرسول عليه الصلاة والسلام في تعامله مع أصحابه.
- مواضيع عامة ( اختيار الأصدقاء، حفظ الأشهر العربية (مناسباتها)، الوفاء بالعهد).	- تطبيق أسس اختيار الأصدقاء. - حفظ الأشهر العربية بالترتيب. - الالتزام بالعهد.	- التأكيد على ان الوفاء بالوعد علامة من علامات الصدق وعدم الوفاء بالعهد علامة النفاق.



# مطالبب الدرجات

## الدرجة المبتدئ



### التربية الكشفية

المعرفة	المهارة	السلوك
- تعريف الحركة الكشفية (مبادئ، الأسس، الأهداف). - معرفة تاريخ الحركة الكشفية عالمياً ومحلياً وتواريخ تأسيس الحركة الكشفية. - العهد والشريعة.	- اعداد لوحة بتعريف الحركة الكشفية ومبادئها واسسها. - اعداد نبذة تاريخية عن حياة المؤسس للحركة الكشفية في ليبيا (المرحوم علي خليفة الزائدي) وعن القائدة ( نبيهة زغبية ) و(ناجية قنييه) - اعداد لوحة ببنود الشريعة.	- استيعاب القيم السلوكية والاجتماعية في الحركة والالتزام بها. - جعل أداء الواجب سلوكياً في تصرفاتنا. - الاقتداء بصفات المؤسس وترجمتها إلى سلوك شخصي. - التقيد بقيم الشريعة الكشفية وجعلها سلوكاً يومياً في حياتنا.
الايجازات والنداءات (الصارفة).	- اتقان تلبية الايجازات واتقان الرموز السرية اثناء الاجتماعات والأنشطة.	- ان تكون دائماً في تلبية الايجازات والنداءات والرموز لكي تكسب الفتاة نوعاً من النظام.
- السلام الكشفي وانواعه.	- اعداد رسم ومجسم توضيحي للسلام مبين فيه مدلول السلام وانواعه.	- الالتزام بالتحية بين فتيات الفرقة في الاجتماعات والأنشطة والبرامج لأن التحية الكشفية هي السلام، المتبادلة والمتعارف عليها بين منتسبات الحركة الكشفية.
- تعريف التخيم/ تعريف الخيمة/ شروط التخيم/ أنواع المخيمات./ اشكال المخيمات/ الخيام وانواعها/ شروط نصب الخيمة/ شروط المحافظة على الخيمة.	- اعداد مجسمات عن التخيم/ مسابقات بين الطلائع/ رسومات توضيحية.	- التعرف على التخيم واكتساب معلومات ومهارة عن التخيم من خلال مشاركتها مع افراد الطليعة او فرقته.
- علامة الكشاف ليبيا وشعاره كلمة (واعدوا).	- اعداد مجسم لعلامة كشاف ليبيا وشعارها.	- التقيد بما تحويه علامة كشاف ليبيا واستخدامها في الحياة اليومية.
- مؤسسي الحركة الكشفية.	- التعرف على الشخصيات الكشفية.	- الرجوع للكتب التي تتحدث عن حياة المؤسسين .



# مطالبب الدرجات

## الدرجة المبتدئ



### التربية الكشفية

- اجراء مسابقات بين الطلاب/ عمل لوحة توضيحية عن العقد واستعمالاتها.	- تطبيق عملي للعقد في مختلف الأنشطة وعمل لوحة مجسم للعقد .	- تعريف العقد /الحبال (المربعة، المثلثة ، الودية، الشراعية، المحافظة على طرف الحبل، الغصن، الراعي، الصياد).
- اتقان ومعرفة تحديد الاتجاهات. - الدفاع على النفس والاعتماد على النفس.	- التعرف على الاتجاهات والاستفادة منها في تحديد اتجاه القبلة والمواقع القريبة منها. - جمع صور توضيحية للاتجاهات للتعرف عليها.	- الاتجاهات .
- ان تكون الفتاة دائماً مستعدة لتلبية الاعزازات والتعامل بالرموز السرية.	- من التقاليد الكشفية.	- الاعزازات والصفارات.
- الالتزام بزى الفتيات والمحافظة عليه.	- اعداد لوحة بالزى الكشفي توضيحية لكيفية وضع الشارات عليه.	- الزى الكشفي ومكوناته ووضع الشارات عليه.
- تقبل فكرة التكريس واعتبارها ارتقاء في الممارسة الكشفية او الانتساب الفعلي للحركة وتحمل مسؤولية كوني أصبحت عضو في هذه الحركة. - الاستعداد النفسي للمشاركة الإيجابية بين فتيات الفرقة والطلبة. - إقامة حفل التكريس وتكراره حتى تتقن الفتيات خطوات حفل التكريس .	- التعرف على التكريس وخطواته .	- طقوس التكريس.



# مطالبب الدرجات

## الدرجة المبتدئ



### التربية الصحية

المهارة	السلوك	المعرفة
- زيارات ميدانية للمستشفيات لأخذ فكرة عامة عن الصحة العامة.	- تلتزم بقواعد الصحة العامة. - تهتم بمعرفة نظافة الجسم وترتيب ونظافة الغرفة والبيت	- ما الفوائد التي تعود عليهم من الصحة العامة. - ماهي الإسعافات الأولية؟ شروط المسعفة للجروح. - معرفة محتوى صندوق الإسعاف.
- تتقن معرفة محتويات صندوق الإسعاف واستعمال كل دواء.	- تحرص على اتباع الإسعافات الأولية الصحيحة.	- التغذية السليمة - معرفة تذوق الأطعمة.
- تجيد معرفة 3 أنواع من الأطعمة ومعرفة أنواعها والتمييز بينها. - تحرص على احياء يوم الغذاء العالمي وذلك بإعداد 3 وجبات صحية وإقامة فحص طبي (الطول والوزن وفصيلة الدم والباطنة – اسنان واذن وانف وحنجرة)	- تعمل على المحافظة وتناول الغذاء الصحي.	- الرياضة الصباحية وفوائدها
- إضافة الرياضة في الحياة اليومية.	- ممارسة احد الرياضات مع الحث على ممارستها في الحياة اليومية	

### التربية الوطنية

السلوك	المهارة	المعرفة
- الايمان بوحدة ليبيا كوطن ووحدة أهلها.	- تعزيز روح المواطنة.	- معرفة معاني مصطلحات الوطن/ المواطنة/ الانتماء الى الوطن .
- احترام وتقدير العلم.	- حفظ ثلاث أناشيد تتغنى بالعلم و الوطن ( ليبيا يا بلادي، رفر ف يا علم ).	- نبذه عن ليبيا.
- حفظ النشيد الوطني.	- ممارسة عمليه لرفع وحفظ العلم.	- معرفة العلم ومدلوله وما معنى ان يكون للوطن علم . - نبذه تاريخه عن العلم والنشيد

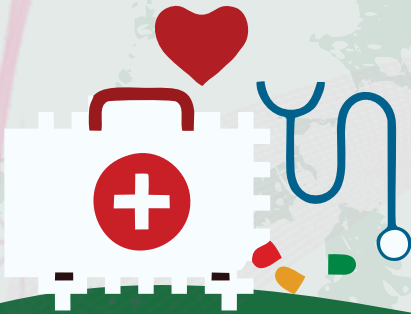
# مطالبب الدرجات

## الدرجة المبتدئ



### الجانب العلمى والثقافى

المعرفة	المهارة	السلوك
- استخدامات الحاسب الالى فى الحياة اليومية.	- قراءة الكتب/ برامج الألعاب/ الرسم. - تعد عرض فيديو لأحد الأنشطة أو الدروس باستخدام إحدى البرامج.	- تحرص على استخدام التقنية بطريقة صحيحة والابتعاد عن الأساليب المنافية للقيم والأخلاق والسلوك.
- معرفة معلومات بسيطة عن شخصية الطليعة.	- كتابة بحث بسيط عن شخصية الطليعة والبحث عنها بنفسها.	- أهمية الشخصية للطليعة والتحلي بصفاتها.
- التعرف على الآلات الالكترونية المتطورة	- استخدام الآت (التصوير الرقمى/ تصوير المستندات/ التصوير بالنقال)	- المشاركة فى تصوير الأنشطة الخاصة بالفرقة والطليعة.
- الصناعات التقليدية والأماكن السياحية فى ليبيا.	- اعداد بحث وتجمع صور حول الأماكن السياحية أو الصناعات التقليدية.	- تقدر الصناعات التقليدية والأماكن السياحية وتقترنر بها.
- فن الاتكيت وفن التعامل.	- ترتيب (السرير/المائدة الأساسية/ الملابس) تركيب الازرار. - أسلوب التعامل مع الاخرين.	- تكتسب الفتاة المعلومة المفيدة لبعض الأشياء اليومية الخاصة بها.





# مطالبب الدرجات

## الدرجة المبتدئ



### الخدمة العامة

المعرفة	المهارة	السلوك
- معنى المجتمع. - معنى الخدمة العامة.	- اعداد لوحة توضح معنى المجتمع. - المشاركة مع الطليعة في اختيار مشروع للخدمة العامة حسب حاجة المجتمع المحلي. - المشاركة في الاعداد للمشروع وتنفيذه مع الطليعة : أ/ اعداد نموذج للمشروع ب/ التقاط صور المشروع (قبل/ اثناء/ بعد ) حصر النتائج.	- التعرف على نظام المجتمع. - التعرف على اوسمة الخدمة العامة والسعي في الحصول عليها.
- من يؤدي الخدمة العامة ولمن تؤدي. - لماذا تؤدي الخدمة العامة.	- معرفة جوانب الخدمة العامة. - مميزات الخدمة العامة.	- احترام البيئة ومكوناتها وحسن التعامل معها . - حسن التخلص من المخلفات بما لا يلوث البيئة.
- معنى التنمية. - تنمية المجتمع.	- اعداد لوحة تفصيلية بمعلومات عن التنمية وانواعها. - المشاركة في الندوات العلمية	- التعرف اكثر على مبادئ التنمية - إقامة ندوات وجلسات حوارية داخل الفرقة على مقومات تنمية المجتمع
- الفرق بين الخدمة وتنمية المجتمع. - دور الفرقة الكشفية في تنمية المجتمع .	- التعرف على الفرق بين المصطلحين - الأدوار الفعالة التي تلعبها الكشافة في تنمية المجتمع	- الفرق بين مفهوم الخدمة عن مفهوم التنمية - إقامة مشاريع تنموية.



## مطالبب الدرجة الثانية

- **الدرجة الثانية:** الحصول على درجة الثانية يجب على الفتاة الاجتياز الاتي:-
  - تكون قد تمت انجاز المطالبب في مدة عشرة اشهر الى عام بعد حصولها على درجة المبتدئ.
  - حضور مخيم لا تقل مدته عن أربعة ليال، تطبق من خلاله المهارات العلمية لحياة الخلاء وليس من الضروري ان تمنح الدرجة عقب المخيم مباشرة، ولا يقتصر حصول الفتاة على الدرجة بمجرد حضور المخيم فقط.
  - ان تتحصل الفتاة على 4 اوسمة من شارات مختلفة.
  - ان تتأكد قائدة الفرقة ان الفتاة قد أنجزت المطالبب بنسبة 65% مراعية في ذلك التزامها ومواظبتها وحضورها في اجتماعات وانشطة الفرقة.
  - الالتزام بالتقاليد الكشفية.
  - الزمن المطلوب لاستكمال مطالبب الدرجة الثانية (1410) دقيقة ما يعادل (23.5) ساعة تقريبا موزعة على النحو التالي:-

- اولاً/ مطالبب التربية الدينية :- (205 دقيقة).
- ثانياً/ مطالبب التربية الوطنية :- (300 دقيقة).
- ثالثاً/ مطالبب التربية الكشفية :- (450 دقيقة).
- رابعاً/ مطالبب التربية الصحية :- (225 دقيقة).
- خامساً/ مطالبب التربية البيئية :- (65 دقيقة).
- سادساً/ مطالبب الخدمة العامة :- (165).



# مطالب الدرجات

## الدرجة الثانية



### التربية الدينية

المعرفة	المهارة	السلوك
<ul style="list-style-type: none"> <li>- حفظ (١٠) آيات من سورة الكهف.</li> </ul>	<ul style="list-style-type: none"> <li>- التعرف على فضل هذه السورة وما تتضمنه من معاني.</li> <li>- الاستدلال بآيات من القرآن الكريم وحفظ أحاديث نبوية شريفة تدل على أهميتها في الدين الإسلامي.</li> <li>- الإخلاص في قراءة القرآن الكريم.</li> </ul>	<ul style="list-style-type: none"> <li>- اكتساب القيم والآداب الإسلامية والامتثال بها.</li> <li>- اكتساب قيم وإخلاق القرآن الكريم.</li> </ul>
<ul style="list-style-type: none"> <li>- حفظ (٧) أحاديث نبوية شريفة.</li> </ul>	<ul style="list-style-type: none"> <li>- حفظ احاديث شريفة تدل على أهميتها في الدين الإسلامي .</li> </ul>	<ul style="list-style-type: none"> <li>- الاقتداء بها في الحياة اليومية.</li> </ul>
<ul style="list-style-type: none"> <li>- الطهارة مفهومها؟</li> <li>- كيفيتها؟ الحكمة منها؟</li> </ul>	<ul style="list-style-type: none"> <li>- معرفة الطهارة بالتفصيل.</li> </ul>	<ul style="list-style-type: none"> <li>- الإخلاص في العبادة.</li> <li>- الطاعة لله وحده.</li> </ul>
<ul style="list-style-type: none"> <li>- الغسل وكيفيته</li> <li>- صلاة (العيدين/ الشكر/ الاستسقاء).</li> </ul>	<ul style="list-style-type: none"> <li>- اتقان كيفية صلاة العيدين والاستسقاء والشكر .</li> </ul>	<ul style="list-style-type: none"> <li>- استشعار القيم الروحية في صلاة العيدين والاستسقاء والشكر.</li> <li>- الايمان بالغيب والقدر.</li> <li>- اكتساب قيمة التوكل على الله.</li> </ul>
<ul style="list-style-type: none"> <li>- حفظ أسماء الخلفاء الراشدين .</li> <li>- إعداد بحوث ودراسات عن حياة الرسول صلى الله عليه وسلم وصحابته والغزوات.</li> </ul>	<ul style="list-style-type: none"> <li>- اعداد بحوث ودراسات عن حياة الرسول (ص) وصحابه وغزواته.</li> </ul>	<ul style="list-style-type: none"> <li>- يتحلى بأخلاق النبي محمد (ص) والصحابية رضوان الله عليهم.</li> <li>- يكتسب مزايا المسلمين أثناء الغزوات</li> </ul>
<ul style="list-style-type: none"> <li>- تقديم مشاهدة تمثيلية تظهر نتيجة السعي والتوكل على الله/ الإخلاص في قراءة القرآن الكريم/ الطاعة.</li> </ul>	<ul style="list-style-type: none"> <li>- تقديم مشاهد تمثيلية تظهر نتيجة السعي والتوكل على الله.</li> </ul>	<ul style="list-style-type: none"> <li>- الايمان بقدرة الله والقدر والتوكل على الله.</li> </ul>

# مطالبب الدرجات

## الدرجة الثانية



### التربية الكشفية

المعرفة	المهارة	السلوك
- ان تتعرف على الهيكل التنظيمي للفوج. - ان تتعرف على ابرز مؤسسات الحركة الكشفية بدول شمال أفريقيا.	- تقارن بين الهيكل التنظيمي للفرقة والهيكل التنظيمي للفوج. - تشارك في جمع معلومات عن ٣ شخصيات مؤسسة لحركة المرشحات بشمال أفريقيا.	- تلتزم بتقاليد الحركة الكشفية. - تحترم الهيكل التنظيمي للفوج.
- ان تتعرف على ماهية الخيمة وشروط التخيم وكيفية الحفاظ على الخيمة.	- تميز بين أنواع الخيام.	- تقدر قيمة حياة الخلاء.
- أن تتعرف على البوصلة من حيث تعريفها ومكوناتها واستخداماتها.	- تستخدم البوصلة في تحديد الاتجاهات. - تصنع بوصلة خاصة بها.	- تستفيد من المهارات والفنون الكشفية في حياة الخلاء.
- ان تتعرف على كيفية التخطيط لرحلة خلوية لطليعة.	- تشارك مع الطليعة في تخطيط وتنفيذ رحلة.	- تلتزم بالتعاون والتشاور مع افراد الطليعة وتطبيق نظام الطلائع.
- ان تتعرف على ماهي المواد واستخداماتها.	- تنفيذ نماذج لثلاث مواد مع افراد الطليعة. - تتقن ايقاد النار.	- تحرص على تطبيق المهارات والفنون الكشفية.
	- تستخدم احد المواد في طهي وجبة للطليعة.	- تكتسب مهارة الطهي ويعمل مع الجماعة.
- أن تتعرف على التخاطب بالسيمافور الدوائر ١،٢،٣.	- ترسل وتسلم رسائل عن طريق المخابرة بالأعلام. - تجيد فن التخاطب بالأعلام الدوائر ١،٢،٣.	- تحسن استخدام الأدوات الحادة والمحافظة عليها.
- ان تتعرف على العقد، و أنواعها وكيفية تطبيقها.	- تتقن استخدام العقد الكشفية ( السارية- كرسي الإطفاء- سلم الإطفاء- المنديل- البرميل).	- تحرص على أداء الفنون الكشفية.
- ان تتعرف على الأدوات الحادة وكيفية الحفاظ عليها.	- تتقن استخدام الأدوات الحادة وكيفية المحافظة عليها.	- تحرص على الالتزام بقواعد الأمن والسلامة.
- ان تتعرف على ماهية التقارير وانواعها وكيفية اعدادها.	- تعد تقرير عن نشاط خلوي للطليعة.	- تهتم بأدبيات إعداد التقارير.

# مطالبيب الدرجات

## الدرجة الثانية

### التربية الصحية



المعرفة	المهارة	السلوك
- ان تتعرف على العادات الصحية السليمة.	- تساهم مع أفراد طليعتها في اعداد ندوة عن غرس الثقافة الصحية ( الغذاء السليم- النظافة الشخصية).	- تحرص على المحافظة على صحتها.
- ان تتعرف على فائدة الألعاب الفردية والجماعية ودورها التربوي.	- تمارس الألعاب الفردية كالسباحة وتنس الطاولة والألعاب الجماعية (كرة الطائرة والشطرنج).	- تلتزم بممارسة الألعاب الرياضية داخل الفرقة واثناء قيام الأنشطة من خلال إقامة مهرجان رياضي او يوم رياضي.
- ان تتعرف على مرحلة البلوغ والنظافة الشخصية.	- تفهم معنى البلوغ ودورها في النظافة الشخصية مع اعداد حقيبة صحية خاصة بها.	- تهتم بنظافة صحتها بصفة عامة اثناء الدورة الشهرية بصفة خاصة.
- الحروق - لدغة الحشرات- لدغة العقرب.	- تشارك افراد طليعتها في تقديم اسعاف بسيط لاحد الحالات. - المشاركة في احياء اليوم العالمي للإسعافات الأولية.	- تهتم بمعرفة مبادئ الإسعافات الأولية.
- معرفة طرق انتقال بعض الامراض السارية ( الأنفلونزا الموسمية- التهاب الكبد).	- تشارك مع فرقته في إقامة دورة توعوية وتنقيفية صحية للأفراد و احياء الأيام العالمية كالاليوم العالمي للصحة. - إقامة فحص طبي الطول والوزن وفصيلة الدم والباطنة والاسنان والانف والاذن والحجرة.	- تحمي نفسها من مخاطر الامراض.
- ان تتعرف على الاوسمة التي تختص المجال الصحي والبيئي.	- تقوم بالعمل على معرفة وسام الرياضية وشروط الحصول عليه.	- تحرص على الحصول على الاوسمة المذكورة.



# مطالبب الدرجات

## الدرجة الثانية



### التربية الوطنية

المعرفة	المهارة	السلوك
- المجتمع الليبي ومما يتكون.	- اعداد لوحة بمبادئ الإعلان لحقوق الانسان.	- مواكبة التحركات السياسية في المجتمع الليبي .
- مؤسسات المجتمع المدني ودورها.	- اعداد لوحة توضيحية بالفرق بين المصطلحات الآتية : ( الهيئة- المؤسسة- المنظمة- الجمعية- المجلس).	- احترام تلك المنظمات الذي لدورها الذي تقوم به والتعاون معها بمساعدتها على تأدية دورها.
- الاتحاد الافريقي.	- اعداد بحث حول جامعة الدول العربية من حيث تأسيسها وعضويتها.	- ادراك وفهم دور جامعة الدول العربية.
- مفهوم الحرية.	- زيارات ميدانية في مراكز الشرطة.	- تقدر أهمية الشرطة والجيش في ضبط الأمن في الحرب والسلام.
- مفهوم الديمقراطية.	- المشاركة في احياء المناسبات الوطنية.	- قراءة الكتب السياسية في الاتجاهات الديمقراطية.



# مطالبيب الدرجات

## الدرجة الثانية



### الجانب الثقافي و العلمي

المعرفة	المهارة	السلوك
- التتمر والحذر من الغرباء.	- تجسيد مشهد تمثيلي أو اعداد ورقة بحثية أو ندوة عن أثر التتمر.	- اكتساب المعلومات عن مخاطر التتمر وأساليب كيفية التعامل معه.
- ظاهرة تعاقب الليل والنهار.	- تعد لوحة عن ظاهرة تعاقب الليل والنهار.	- تأمل قدرة الله في الظواهر الكونية.
- الخسوف والكسوف.	- مشهد تمثيلي لظاهرة الخسوف والكسوف.	- تنمي حب الاطلاع والمعرفة.
- النباتات والاعشاب المفيدة واستخداماتها.	- تعد مع زميلاتها ورقة عن النباتات والأعشاب البسيطة والمفيدة وفيما تستخدم مثل (النعناع- البابونج- الإكليل) الخ.	- التعرف على الأعشاب المفيدة ومحاولة إدخالها في حياتنا اليومية.
- تعريف الاتصال وكيفية ( وسائل الاعلام).	- اعداد بحث بسيط حول مفهوم الإعلام ووسائله، او زيارة إحدى مراكز الإعلام ( الإذاعة المسموعة- المرئية- الصحافة- مطابع الكتب).	- اكتساب معلومات عن الاتصال من خلال الاشتراك مع زميلاتها في كتابة المقالات او برنامج اعلاني ( المدرسة او الفرقة او الطليعة او الحلقة ) مع الاستفادة من مكتبة الفرقة او المكتبات العامة.
- فن الاتيكيت وفن التعامل.	- كي الملابس واعداد حقيبة السفر. - ترتيب مائدة (الضيوف- سفرة رمضان- عيد ميلاد) - إعداد قوائم احتياجات لوازم منزلية. - آداب الحوار.	- اكتساب الفتاة معلومات عن الشؤون المنزلية واليومية.



# مطالبيب الدرجات

## الدرجة الثانية



### الخدمة العامة ( خدمة وتنمية المجتمع )

#### سادساً:- الخدمة العامة ( خدمة وتنمية المجتمع )

المعرفة	المهارة	السلوك
- البيئة.	- استخدام الكتب والمراجع لإعداد بحوث حول البيئة.	- اكتساب سلوكيات التعامل مع البيئة والمحافظة عليها.
- ما معنى البيئة؟ مكوناتها؟ مشاكلها؟	- الرجوع للأنترنت للحصول على المعلومات كافية حول البيئة.	- إقامة مشاريع حول البيئة نظرياً وتطبيق جزءاً منها عملياً.
- ماهي أسباب التلوث ؟	- تخطط وتنفيذ مع طلبعتها ثلاثة مشروعات لإصلاح البيئة الطبيعية.	- التعرف على أسباب التلوث وكيفية الحد منه.
- تحدد أنواع البيئات الملوثة.	- عمل ورقات عمل توضيحية بأنواع البيئات الملوثة .	- اكتشاف البيئات الملوثة ،السعي للإصلاح من تلوثها.
- البيئة الصحراوية/ البيئة الزراعية/ البيئة الشاطئية البحرية/ البيئة الجبلية.	- تصميم نموذج لمشروع لمكافحة أسباب تلوث المياه والتربة و الهواء.	- تعميق الايمان بقدرة الله الخالق المبدع.
- تأثير التلوث البيئي على الانسان.	- تقوم بتوعية فرق الفتيات بمعنى التلوث البيئي.	- فهم التكامل البيئي ودوره في حياة الانسان.
- ماهي مصادر الطاقة المستدامة.	- المشاركة في الندوات العلمية عن مصادر الطاقة المتجددة.	- ادراك قيمة البيئة الصحية وانعكاسها الإيجابي على المجتمع.



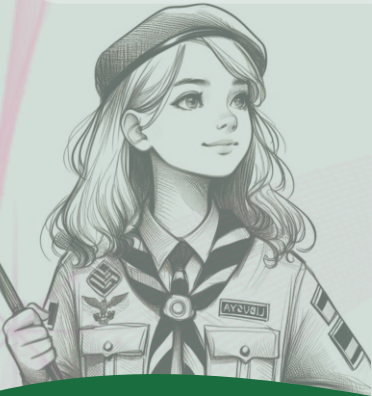


## مطالبب الدرجة الأولى

### •الدرجة الأولى:-

- للحصول على الدرجة الأولى تجتاز الفتاة ما يلي :-
- حضور مخيم لا تقل مدته عن أربعة ليال تطبق من خلاله المهارات العلمية لحياة الخلاء، وليس من الضروري ان تمنح الدرجة عقب انتهاء المخيم مباشرة.
- لا يقتصر حصول الفتاة على الدرجة، بمجرد حضورها للمخيم .
- ان تتحصل الفتاة على 6 اوسمة .
- ان تتأكد قائدة الفرقة ان الفتاة قد أنجزت المطالبب بنسبة 65% مراعية في ذلك التزامها ومواظبتها بحضورها في الاجتماعات والأنشطة.
- التركيز على قانون الكشافة والمرشدات في الحياة اليومية والالتزام بها قولاً وعملاً.
- الالتزام بالتقاليد الكشافية.
- الزمن المطلوب لاستكمال مطالبب الدرجة الأولى (2090) دقيقة تقريباً ما يعادل (44) ساعة موزعة على النحو التالي :-

- اولاً/ مطالبب التربية الدينية :- (330 دقيقة).
- ثانياً/ مطالبب التربية الوطنية :- (195 دقيقة).
- ثالثاً/ مطالبب التربية الكشافية :- (530 دقيقة).
- رابعاً/ مطالبب التربية الصحية :- (435 دقيقة).
- خامساً/ مطالبب التربية البيئية :- (120 دقيقة).
- سادساً/ مطالبب الخدمة العامة :- (480 دقيقة).



# مطالب الدرجات

## الدرجة الأولى



### التربية الدينية

المعرفة	المهارة	السلوك
- حفظ سورة الملك.	- التعرف على فضل هذه السورة وما تتضمنه من معاني. - الممارسة العملية للقيم الواردة بما تم حفظة من القرآن الكريم.	- الالتزام بما نصت عليه الآيات القرآنية.
- حفظ ١٠ أحاديث نبوية شريفة من ما تم دراسته من مختلف المواضيع.	- العمل بالأحاديث النبوية في الحياة اليومية.	- ترسيخ معاني الدين في نفوسنا.
- معرفة التيمم وكيفية الصلاة (حكما- حكمها- فرائضها- سنتها-مبطلاتها). - فرائض وسنن الوضوء. - ما الحكمة من أداء العبادات	- تعد لوحة مرسومة توضح كيفية الصلاة.	- استشعار القيم الروحية في أداء الصلاة والوضوء والتيمم. - الالتزام بالشريعة الإسلامية وما تقتضيتها من معلومات.
- صلاة الخسوف والكسوف. - ما هو الفرض وما هو السنة وما هو الواجب.	- قراءة الكتب الدينية.	- تجد لذة الإيمان ويسر الدين في العبادات وغيرها. - الاعتزاز بالدين الإسلامي.
- عرض حياة الرسول (ص) مع زوجته.	- تكوين مجموعة للتداول حول صفات المسلم. - تحديد آيات من القرآن الكريم تتحدث عن صفات المؤمنين.	- الالتزام بإتباع الرسول (ص). - اكتساب مجموعة من مآثر حياة الرسول (ص) - التحلي بأخلاق الرسول (ص) وصحابته أثناء الغزوات.
- التحلي بصفات المسلم (الصدق- الحق- العدل- الأمانة- حق الجار)	- كتابة موضوع حول المواضيع المقترحة.	- التحلي بصفات المسلم وممارستها



# مطالبب الدرجات

## الدرجة الأولى

### التربية الكشفية



المعرفة	المهارة	السلوك
- ان تتعرف على الهيكل التنظيمي للمفوضية.	- تشارك مع افراد الطليعة في صنع نموذج بوضوح الهيكل التنظيمي للمفوضية.	- تلتزم بتقاليد الحركة الكشفية.
- أن تتعرف على ابرز مؤسسات للحركة الكشفية بدول شرق آسيا.	- تشارك في جمع معلومات عن ٣ شخصيات مؤسسة لحركة المرشدين بدول شرق اسيا.	- تحترم رموز وإعلام الحركة الكشفية.
- ان تتعرف على كيفية نصب الخيمة.	- تشارك مع افراد الطليعة في نصب خيمة فردية. - تجيد تهوية وطي الخيمة.	- تلتزم بالتقاليد الكشفية في حياة الخلاء. - تقدر حياة الخلاء. - تستفيد من مهارات حياة الخلاء.
- أن تتعرف على الفأس الكشفي وكيفية استخدامه والعناية به.	- تجيد استخدام الأدوات الحادة في تشذيب الأخشاب وكيفية المحافظة عليها. - تشارك مع افراد طليعتها في صنع نموذج للفأس الكشفي.	- تحسن استخدام الأدوات الحادة والمحافظة عليها. - تلتزم بقواعد الامن والسلامة.
- ان تتعرف على التخاطب بالسيمافور الدوائر ٤،٥،٦،٧.	- تجيد فن التخاطب بالأعلام.	- تحرص على أداء الفنون الكشفية في حياة الخلاء.
- ان تتعرف على كيفية التخاطب بالمورس.	- ترسل وتسلم رسائل عن طريق المخابرة بالمورس بواسطة الصافرة.	- تحرص على ممارسة الفنون الكشفية.
- ان تتعرف على مفهوم الأثر وكيفية التعرف عليه ورفعها.	- تجيد التمييز بين آثار بعض الحيوانات السائدة في البيئة.	- تتكيف مع حياة الخلاء واستغلال مكونات البيئة.
- ان تتعرف على الحيكيات وكيفية تنفيذها.	- تتقن مهارات استخدام الدورات الكشفية في اعمال الريادة ( المربعة/ المثلثة/ وصل خشبتين).	- استخدام الحيكيات والتفنن بها في حياة الخلاء.
- ان تتعرف على ماهية التقارير وأنواعه وكيفية إعدادها.	- تعد تقرير لرحلة فرقتهما قد تم تنفيذها.	- تهتم بأدبيات اعداد التقارير.
- ان تتعرف على الطرق المختلفة لقياس المسافات والارتفاعات.	- تستخدم طرق تقدير المسافات والارتفاعات. - تشارك مع الطليعة في قياس طول سارية العلم.	- تحرص على الاستفادة من المهارات الكشفية في الحياة اليومية.
- ان تتعرف على كيفية تحديد الشمال بواسطة البوصلة، ورسم الخارطة.	- تستخدم البوصلة في تحديد الشمال وقراءة الخريطة.	- رسم خارطة توضيحية بالاتجاهات الأساسية والفرعية والفروع الفرعية.

# مطالبب الدرجات

## الدرجة الأولى



### المجال الصحي والبدني

المعرفة	المهارة	السلوك
ان تتعرف على الكسور والاربطة ( ربطة الفك السفلي- ربط الرأس- ربط اليد).	- ان تمارس كيفية اعداد الاربطة بالشكل الصحيح.	- الالتزام بالصحة العامة وتقديم المهارات الصحية للمحتاجين.
- الصدمة أسبابها واعراضها والعلاج.	- كيف يتم تشكيل الشحنات الزائدة في جسم الانسان	- الاطلاع على مخاطرها ومقوماتها.
- ان تتعرف على ماهية التسمم وانواعه وطرق علاجه.	- تتقن معرفة علاج التسمم مع اعداد لوحة توعوية عن ٣ أنواع من التسمم.	- التمييز بين أنواع التسمم ومعرفة علاجه.
- ان تتعرف على مضار السمنة وأثر مرض السكري عليها.	- تعد لوحة عن الأغذية التي تسبب السمنة مع افراد طليعتها وتشارك في تأليف اهزوجة عن السمنة.	- تهتم بصحتها بالشكل المطلوب.
- تشارك في زيارة احد الأندية الرياضية والتعرف على ٣ انواع من الآلات الرياضية لإنفاص الوزن.	- التعرف على مرض العصر الحديث (السكري)	- تحرص على اتباع القواعد العامة للصحة.
- ماهية مرض السكري	- تجيد معرفة التفرقة بين الفيتامينات ودورها الفعال في جسم الانسان عن طريق اعداد هيكل توضيحي مع افراد طليعتها.	- تناول الأغذية الغنية بالفيتامينات.
- ان تتعرف على مضار السارية ( الاينز والسل).	- تحرص على إقامة يوم صحي داخل المدرسة والفرقة.	- تقوم بحملات توعية ضد هذه الامراض داخل فرقتها.
- إقامة فحص طبي ( الطول- الوزن- فصيلة الدم- الباطنة- الاسنان – الانف- الأذن- الحنجرة)	- احياء اليوم العالمي للإينز.	
- كيفية الاحماء والسباحة والوثب.	- تساهم في تنمية هوايتها الرياضية وذلك بإقامة يوم رياضي داخل الفرقة.	- تجيد ممارسة تلك الرياضات وتشجيعهم على الحصول على الالوسمة ( وسام الرياضية، وسام السباحة).
- تتعرف على الظواهر السلبية والاستخدام السيئ للهواتف النقالة ووسائل التواصل وتأثيره على الصحة.	- تشارك مع افراد طليعتها في اعداد ورقة عن الاستخدام الخاطئ لوسائل الاتصال.	- تحرص على التوظيف الجيد لوسائل الاتصال.

# مطالبيب الدرجات

## الدرجة الأولى



### الجانب الثقافي والعلمي

المعرفة	المهارة	السلوك
- مخاطر المحمول والانترنت.	- مشاركتها مع زميلاتها في ندوة او جلسة حوارية حول الاستخدامات السلبية للهاتف المحمول او الانترنت.	- تتابع الطرق السليمة لاستخدام الهاتف والانترنت .
- تركيب جسم الانسان.	- تشارك زميلاتها بتجسيد لوحة او مجسم او رسومات تمثل جسم الانسان ومكوناته.	- معرفة واكتساب المعلومات عن هذه المجسم.

### الخدمة العامة

المعرفة	المهارة
تتعرف على خصائص ذوي الاحتياجات الخاصة وكيفية التعامل معهم.	- الاطلاع علي الكتب المختصة. - الاتصال بذوي الاحتياجات الخاصة والتحاور معهم. - الرجوع لدور إيواء ذوي الاحتياجات الخاصة.
تدرس احد مشكلات المجتمع وتضع مقترح لحلها / المجتمع الكشفي او المدرسي.	- دراسة لمشكلات المجتمع مثل غياب الفتيات. - نقص التجهيزات والتدريب ووضع مقترح لحلها.



# الحركة العامة للكشافة والمرشدات اللجنة الفنية - مرشدات المناهج الكشفية

نتقدم بجزيل الشكر والتقدير لكافة لجان العمل لإعداد مطالب الدرجات الكشفية للجانب  
الارشادي على مجهوداتهم لإنجاز هذا العمل خلال سنوات الإعداد  
لما لهذه الكتيبات من أهمية في مساعدة الأجهزة القيادية في أداء مهامها  
على النحو الكشفي التربوي لكم منا فائق الشكر والتقدير  
والسلام عليكم ورحمة الله وبركاته

رئيس لجنة إعداد الكتيبات

*Libyan Girl Guides*

